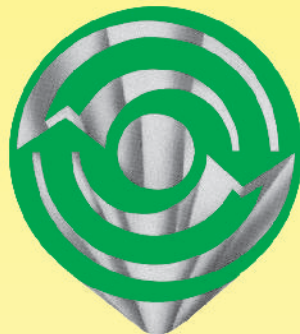
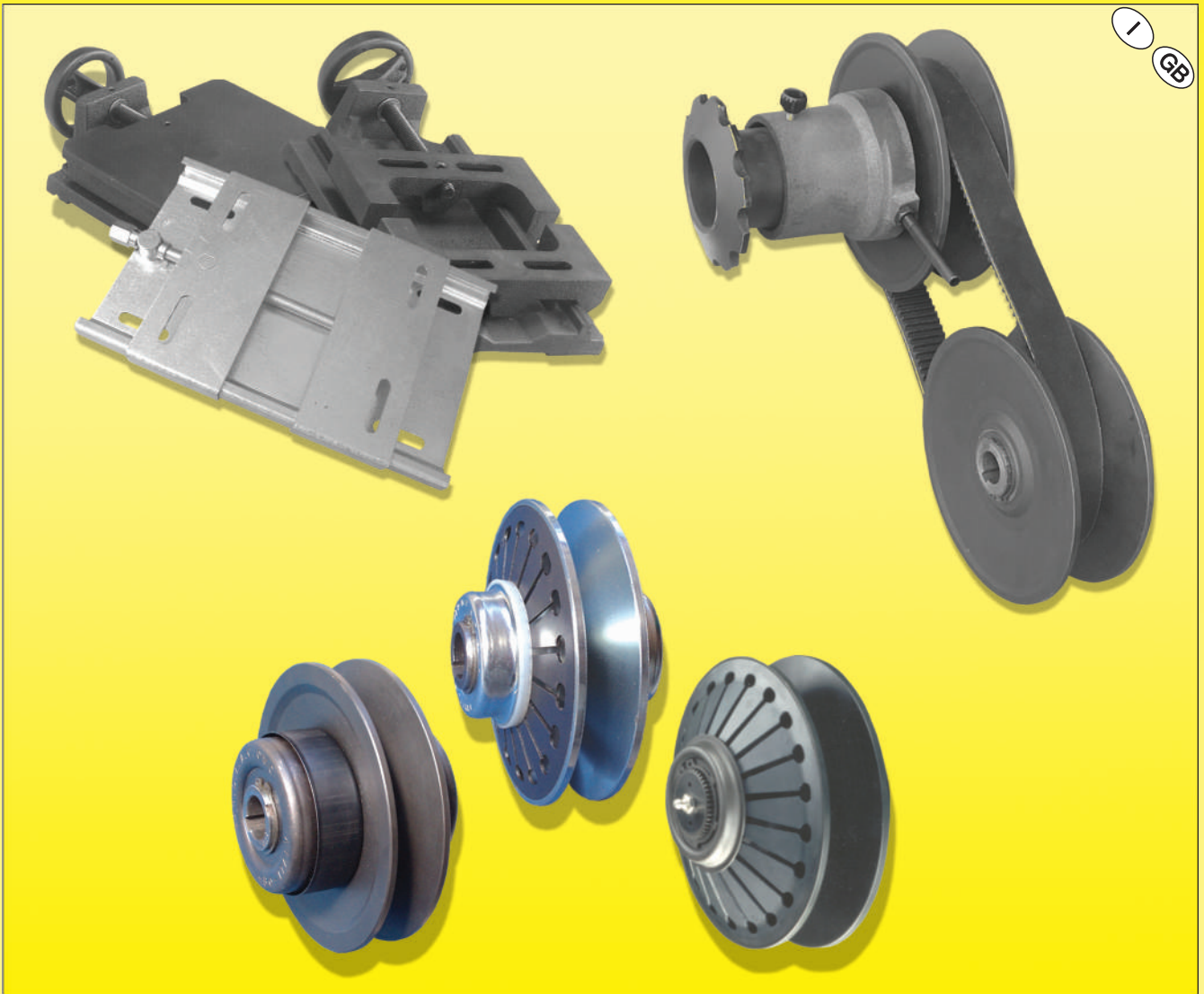


ORGANI DI TRASMISSIONE TRANSMISSION COMPONENTS

PULEGGE VARIABILI & SLITTE PORTA MOTORE
VARIABLE PULLEYS & MOTOR SLIDE BASES



ComInTec[®]

**INDICE - TABLE OF CONTENTS****PRESENTAZIONE PULEGGE / PRESENTATION OF PULLEYS**

Significato delle sigle; scelta, caratteristiche, dimensionamento ed istruzioni per il montaggio
Abbreviation meanings; choice, characteristics, dimensioning, and assembly instructions

... Pag.03

**VAR.D.E.A.C.**

Variatore dischi espansibili a cinghia
Belt-driven expandable-disc variator

... Pag.08

**VAR.D.E.A.C. / MTT**

Variatore dischi espansibili a cinghia / mozzo tondo e molla a tazza
Belt-driven expandable-disc variator / round hub and Belleville washer

... Pag.09

**VAR.D.E.A.C. / MTE**

Variatore dischi espansibili a cinghia / mozzo tondo e molla elicoidale
Belt-driven expandable-disc variator / round hub and helical spring

... Pag.10

**VAR.D.E.A.C. / SPECIAL**

Variatore dischi espansibili a cinghia / mozzo tondo e molla elicoidale
Belt-driven expandable-disc variator / round hub and helical spring

... Pag.11

**PMG**

Slitta portamotore in ghisa con singola o doppia piastra
Single- or double-plate cast-iron motor slide base

... Pag.12

**PML**

Slitta portamotore in lamiera
Sheet steel motor slide base

... Pag.13

**VAR.D.E.A.C. / TE / IF**

Variatore dischi espansibili a cinghia / mozzo tondo molla elicoidale / interasse fisso
Belt-driven expandable-disc variator / round hub, helical spring / fixed distance between centres

... Pag.14

**VAR.D.E.A.C. / COMPACT**

Variatore con dischi espansibili a cinghia mono-espandibile ad interasse variabile
Belt-driven expandable-disc variator mono-expandable with variable distance between centres

... Pag.18

La OMC (COMINTEC) si riserva il diritto di cessare la produzione di qualsiasi modello o di variarne specifiche o disegni in ogni momento senza preavviso e senza incorrere in obblighi.

I dati riportati nel presente catalogo sono indicativi e non impegnativi. Il presente catalogo annulla e sostituisce i precedenti.

OMC (COMINTEC) reserves the right to cease production of any model, or to change technical specifications or drawings at any time, without notice and without being subject to any obligations whatsoever.

All information given in this catalogue is purely for informative purposes and is not to be considered binding. This catalogue cancels and replaces all previous versions.

PRESENTAZIONE - PRESENTATION

Le pulegge a dischi espansibili (suddivise in due grandi famiglie), rappresentano la soluzione più semplice ed economica per **variare in modo rapido e continuativo la velocità di rotazione degli alberi della trasmissione senza dover fermare la macchina su cui vengono montate.**

Questo catalogo raggruppa le famiglie, i modelli e le caratteristiche DI TUTTE LE PULEGGE ESPANSIBILI che fanno parte del programma di produzione OMC.

Una famiglia, costituita da due piatti scorrevoli simmetricamente su un mozzo, trasmette il moto ad una puleggia condotta "fissa" con rapporti di variazione fino a 1:3.5, mediante variazione dell'interasse tra le due pulegge.

Una seconda famiglia è costituita da una coppia di pulegge, entrambe con unico disco mobile che permette di variare la velocità con un rapporto fino a 1:11.74.

Questa linea realizzata in forma compatta, consente la variazione della velocità tramite un volantino che modifica la posizione dei dischi, senza variare l'interasse delle due pulegge.

La OMC (con oltre 30 anni di esperienza nel settore) è in grado di fornire una gamma completa di pulegge suddivise in diversi modelli, dando all'utilizzatore la possibilità di scegliere le caratteristiche più adatte alle sue esigenze, che gli consentano la migliore funzionalità e la massima durata possibile.

The expandable-disc pulleys (divided into two large families) are the most simple and economic solution for **changing rapidly and continuously the rotation speed of the transmission shaft without having to stop the machine on which they are assembled.**

This catalogue groups together the families, models, and characteristics of ALL THE EXPANDABLE PULLEYS that are part of the OMC production programme.

One family, consisting of two plates sliding symmetrically on a hub, transmits motion to a "fixed" driven pulley with variation ratios up to 1:3.5, by varying the distance between the centres of the two pulleys.

A second family consists of a pair of pulleys, both with a single mobile disc that makes it possible to vary the speed with a ratio of up to 1:11.74.

This line, made in a compact shape, makes it possible to vary speed by means of a flywheel that changes the position of the discs, without varying the distance between the centres of the two pulleys.

OMC (with over 30 years' experience in the sector) is able to supply a complete range of pulleys subdivided into various models, giving the user the possibility to choose the characteristics that are most suitable to his needs, and which afford him the best functionality and maximum possible life.

PRINCIPALI CARATTERISTICHE DEI VARI MODELLI
MAIN CHARACTERISTICS OF THE VARIOUS MODELS

VAR.D.E.A.C.: pulegge ad interasse variabile con molle a diaframma ad azionamento costante e **mozzo tondo scanalato** per un perfetto accoppiamento albero/disco A GARANZIA DI UNA TRASMISSIONE SILENZIOSA E DI UN ELEVATO NUMERO DI MANOVRE SENZA GIOCO TRA I COMPONENTI.

N°5 grandezze con potenza trasmissibile fino a 4 Kw.

VAR.D.E.A.C./MTT: pulegge con molle a diaframma ad azionamento costante e **mozzo tondo autolubrificante**, trascinamento con linguetta.

ESENTI DA MANUTENZIONE.

N°8 grandezze con potenza trasmissibile fino a 15 Kw.

VAR.D.E.A.C./PE: pulegge con molle elicoidali e **mozzo poligonale autolubrificante**.

ESENTI DA MANUTENZIONE E MAGGIORE SENSIBILITA' NELLA REGOLAZIONE DELLA VELOCITA'.

N°7 grandezze con potenza trasmissibile fino a 15 Kw.

VAR.D.E.A.C./SPECIAL: pulegge con molle elicoidali e **mozzo tondo autolubrificante** trascinamento con linguetta.

ESENTI DA MANUTENZIONE.

N°4 grandezze con elevata potenza trasmissibile (fino a 18.5 Kw).

VAR.D.E.A.C./COMPACT: pulegge mono-espandibili con molla elicoidale e **mozzo tondo autolubrificante**, trascinamento con linguetta.

ESENTI DA MANUTENZIONE.

N°5 grandezze di dimensioni ridotte e con potenza trasmissibile fino a 1.5 Kw.

VAR.D.E.A.C./TE/IF: pulegge mono-espandibili ad interasse fisso, con molla elicoidale e **mozzo tondo autolubrificante**, trascinamento con linguetta.

ESENTE DA MANUTENZIONE. Puleggia motrice con e senza volantino; puleggia condotta con molla elicoidale.

12 grandezze con elevate potenze trasmissibili (18,5 Kw) ed elevato rapporto di trasmissione (fino ad 1/11).

VAR.D.E.A.C.: pulleys with a variable distance between centres, with constant-drive diaphragm springs and **grooved round hub** for a perfect shaft/disc coupling GUARANTEEING A SILENT TRANSMISSION AND A HIGH NUMBER OF MANOEUVRES WITHOUT BACKLASH AMONG THE COMPONENTS.

5 sizes with transmissible power up to 4 Kw.

VAR.D.E.A.C./MTT: pulleys with constant-drive diaphragm springs and **self-lubricating round hub**, spline drive. MAINTENANCE FREE.

8 sizes with transmissible power up to 15 Kw.

VAR.D.E.A.C./PE: pulleys with helical springs and **self-lubricating polygonal hub**.

MAINTENANCE FREE AND GREATER SPEED ADJUSTMENT SENSITIVITY.

7 sizes with transmissible power up to 15 Kw.

VAR.D.E.A.C./SPECIAL: pulleys with helical springs and **self-lubricating polygonal hub**, spline drive.

MAINTENANCE FREE.

4 sizes with high transmissible power (up to 18.5 Kw).

VAR.D.E.A.C./COMPACT: mono-expandable pulleys with helical springs and **self-lubricating round hub**, spline drive.

MAINTENANCE FREE.

5 sizes with reduced dimensions and transmissible power up to 1.5 Kw.

VAR.D.E.A.C./TE/IF: mono-expandable pulleys with fixed distance between centres, helical spring, and **self-lubricating round hub**, spline drive.







MAINTENANCE FREE. Driving pulley with and without flywheel; driven pulley with helical spring.

12 sizes with high transmissible powers (18.5 Kw) and high transmission ratio (up to 1/11).

**CARATTERISTICHE E SCELTA DELLE PULEGGE
CHARACTERISTICS AND CHOICE OF PULLEYS**

In questa tabella sono elencate le principali caratteristiche delle varie pulegge inserite nel programma di produzione OMC. Queste indicazioni possono risultare utili per la scelta della puleggia più appropriata in funzione della applicazione richiesta. In caso di particolari condizioni di utilizzo, non esitate a contattare il nostro ufficio tecnico.

*This table shows the main characteristics of the various pulleys included in the OMC production programme. These indications may be useful for choosing the most appropriate pulley on the basis of the required application.
In the event of particular conditions of use, feel free to contact our technical office.*

Caratteristiche / Characteristics	Modelli / Models					
	VAR.D.E.A.C	VAR.D.E.A.C MTT	VAR.D.E.A.C MTE	VAR.D.E.A.C SPECIAL	VAR.D.E.A.C COMPACT	VAR.D.E.A.C TE / IF
						
Mozzi in acciaio bonificato <i>Hub of hardened and tempered steel</i>	✓	✓	✓	✓	✓	✓
Dischi in acciaio bonificato <i>Discs of hardened and tempered steel</i>	✓					
Dischi in ghisa / <i>Discs of cast iron</i>		✓	✓	✓	✓	✓
Trattamento superficiale di fosfatazione <i>Phosphate surface treatment</i>	✓		✓	✓		✓
Trattamento superficiale di zincatura <i>Galvanized surface treatment</i>		✓			✓	
Autolubrificanti / <i>Self-lubricating</i>		✓	✓	✓	✓	✓
Potenze trasmissibili / <i>Transmissible powers</i>	Hp 5,5 Kw 4	Hp 20,1 Kw 15	Hp 24,8 Kw 18,5	Hp 4 Kw 3	Hp 2 Kw 1,5	Hp 24,7 Kw 18,5
Rapporto di variazione / <i>Variation ratio</i>	1 / 2,7	1 / 3,4	1 / 3,3	1 / 3,4	1 / 2,3	1 / 12,3
Molle a diaframma / <i>Diaphragm springs</i>	✓	✓				
Molle elicoidali / <i>Helical springs</i>			✓	✓	✓	✓
Mozzo scanalato / <i>Grooved hub</i>	✓					
Mozzo tondo + chiavetta / <i>Round hub + key</i>		✓	✓	✓	✓	✓

SIGNIFICATO DELLE SIGLE - ABBREVIATION MEANINGS

Sigle - Abbreviation	Descrizione - Description
VAR.D.E.A.C.	Variatore dischi espansibili a cinghia - <i>Belt-driven expandable-disc variator</i>
... / MTT	Mozzo tondo e molla a tazza - <i>Round hub and Belleville washer</i>
... / MTE	Mozzo tondo e molla elicoidale - <i>Round hub and helical spring</i>
... / SPECIAL	Mozzo tondo e molla elicoidale - <i>Round hub and helical spring</i>
PMG / D	Slitta portamotore in ghisa pressofusa con doppia piastra di scorrimento <i>Die-cast cast-iron motor slide base with double slide plate</i>
PMG / S	Slitta portamotore in ghisa pressofusa con singola piastra di scorrimento <i>Die-cast cast-iron motor slide base with single slide plate</i>
PML	Slitta portamotore in lamiera - <i>Motor slide base in sheet steel</i>
... / TE / IF / V	Variatori a dischi mono espansibili ad interasse fisso - puleggia motrice con comando manuale a volantino <i>Mono-expandable disc variators with fixed distance between centres - driving pulley with manual flywheel control</i>
... / TE / IF	Variatori a dischi mono espansibili ad interasse fisso - puleggia motrice predisposta per comando universale <i>Mono-expandable disc variators with fixed distance between centres - driving pulley prepared for universal control</i>
... / TE / IF / S	Variatori a dischi mono espansibili ad interasse fisso - puleggia condotta senza volantino, con comando a molla <i>Mono-expandable disc variators with fixed distance between centres - driven pulley without flywheel, with spring control</i>
... / COMPACT	Variatore dischi mono-espansibili serie compatta - <i>Compact series mono-expandable disc variator</i>

NOTE - NOTES

- A richiesta disponibili **pulegge fisse** di vari modelli per abbinamento alle pulegge a dischi espansibili.
- Le pulegge descritte in questo catalogo non sono adatte per motori auto frenanti. Per questi tipi di motore contattate il nostro ufficio tecnico.
*On request, various models of fixed pulleys are available for combining with the expandable-disc pulleys.
Pulleys described into this catalogue are not suitable for self-braking motors. For this kind of motor please contact our technical department..*

DIMENSIONAMENTO DELLA TRASMISSIONE - TRANSMISSION DIMENSIONING

Per un corretto funzionamento della puleggia espansibile, una regolare variazione della velocità, il massimo rendimento del variatore e la massima durata della cinghia di trasmissione, è necessario dimensionare il variatore, rispettando alcune semplici regole fondamentali:

For a correct functioning of the expandable pulley, a regular speed variation, maximum variator performance, and maximum life of the transmission belt, it is necessary to dimension the variator, observing a few simple fundamental rules:

1) individuare la velocità dell'albero motore e il rapporto di variazione necessario.

1) Identify the speed of the engine shaft and the necessary variation ratio

Dove:
 v = velocità periferica (m/s)
 i = rapporto di trasmissione
 1 = velocità angolare puleggia motrice (rad/s)
 2 = velocità angolare puleggia condotta (rad/s)
 d_1 = diametro esterno puleggia motrice (m)
 D_2 = diametro esterno puleggia condotta (m)
 n = numero di giri (Rpm)

$$v = \frac{d_1}{2} = \frac{D_2}{2}$$

$$i = \frac{1}{2} = \frac{D_2}{d_1}$$

$$= \frac{2n}{60}$$

Where:
 v = peripheral speed (m/s)
 i = transmission ratio
 1 = driving pulley angular speed (rad/s)
 2 = driven pulley angular speed (rad/s)
 d_1 = driving pulley external diameter (m)
 D_2 = driven pulley external diameter (m)
 n = revolutions per minute (rpm)

$$v = \frac{d_1}{2} = \frac{D_2}{2}$$

$$i = \frac{1}{2} = \frac{D_2}{d_1}$$

$$= \frac{2n}{60}$$

2) Effettuare la scelta della famiglia di pulegge (ad interesse fisso o variabile), più adatto al tipo di applicazione richiesto, anche in base al rapporto di variazione necessario (vedi pt.1), agli spazi disponibili e alle caratteristiche del modello.

2) Choose the family of pulleys (with fixed or variable distance between centres) most suitable to the type of application required, also on the basis of the necessary variation ratio (see point 1), the available space, and the model characteristics.

3) Stabilire la coppia da trasmettere.

3) Establish the torque to be transmitted

Dove:
 C = Coppia (Nm)
 f = fattore di servizio
 P = potenza applicata (Kw)
 n = numero di giri (Rpm)
 r = rapporto di variazione
 2_{max} = velocità ang. max dell'albero condotto (rad/s)
 2_{min} = velocità ang. min dell'albero condotto (rad/s)

$$C = \frac{9550 \cdot f \cdot P}{n}$$

$$r = \frac{n_{max}}{2_{min}} = \frac{n_{max}}{n_{min}}$$

Where:
 C = torque (Nm)
 F = service factor
 P = applied power (Kw)
 N = revolutions per minute (rpm)
 r = variation ratio
 2_{max} = max. ang. speed of the driven shaft (rad/s)
 2_{min} = min. ang. speed of the driven shaft (rad/s)

$$C = \frac{9550 \cdot f \cdot P}{n}$$

$$r = \frac{n_{max}}{2_{min}} = \frac{n_{max}}{n_{min}}$$

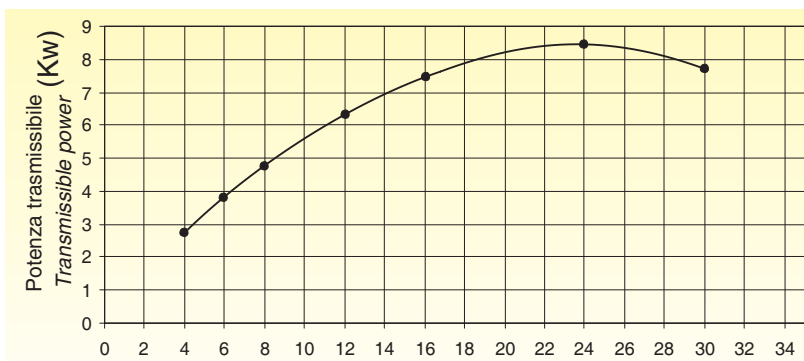
Tipo di carico - Type of load	f (Fattore di servizio - Service factor)		
	Funzionamento giornaliero Daily operation		
	0 - 6 ore / hours	6 - 12 ore / hours	12 - 24 ore / hours
Uniforme con bassa inerzia - <i>Uniform with low inertia</i>	1	1,2	1,5
Irregolare pulsante media inerzia - <i>Irregular pulsating with average inertia</i>	1,45	1,7	2
Molto irregolare con frequenti avviamenti e grosse masse di inerzia <i>Very irregular with frequent start - ups and big inertia masses</i>	1,7	1,9	2,5

4) Scegliere la grandezza in base alla dimensione degli alberi e alla coppia da trasmettere, tenendo conto anche del coefficiente di servizio adeguato alla caratteristica della trasmissione (vedi pt.3).

4) Choose the size on the basis of the dimension of the shafts and the torque to be transmitted; take also into account the service coefficient appropriate for the transmission characteristic (see point 3).

5) verificare che la velocità periferica della cinghia sia compreso tra i 4 e 30 m/s.

5) Check that the peripheral speed of the belt is between 4 and 30 m/s.



In base alla velocità angolare della cinghia (vedi formula pt.1), ricavare nel grafico la potenza trasmissibile.

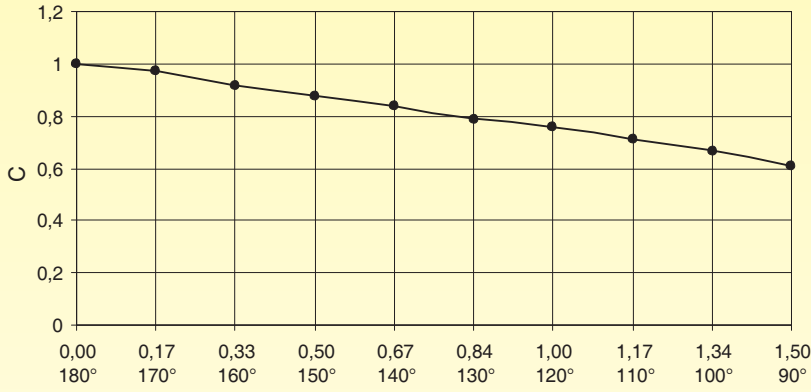
On the basis of the angular speed of the belt (see formula in point a), obtain the transmissible power on the chart.



DIMENSIONAMENTO DELLA TRASMISSIONE - TRANSMISSION DIMENSIONING

6) Dimensionare il diametro della puleggia fissa e l'interasse tra le due pulegge in modo che l'angolo di avvolgimento della cinghia stessa sia corretto per trasmettere la coppia richiesta, considerando la condizione più sfavorevole.

6) Dimension the diameter of the fixed pulley and the distance between the centres of the two pulleys so that the winding angle of the belt is correct for transmitting the required torque, while considering the most unfavourable condition.



seguito la formula per trovare l'angolo di avvolgimento:

following the formula for finding the winding angle:

Dove:
 = coefficiente
 D = diametro maggiore (mm)
 d = diametro minore (mm)
 i = interasse (mm)
 P = potenza effettiva (Kw)
 P_t = potenza nominale (Kw)
 C = coefficiente di moltiplicazione

$$C = \frac{D - d}{i}$$

$$P = P_t \cdot C$$

Where:
 = coefficient (1)
 D = greater diameter (mm)
 d = lesser diameter (mm)
 i = distance between centres (mm)
 P = actual power (Kw)
 P_t = rated power (Kw)
 C = multiplication coefficient

$$C = \frac{D - d}{i}$$

$$P = P_t \cdot C$$

oltre a vedere l'effettivo angolo di avvolgimento (espresso in gradi), fare riferimento al grafico sopraindicato per trovare il coefficiente (C) da moltiplicare alla potenza nominale per ottenere quella effettiva. Viceversa procedere a ritroso partendo dalla potenza per dimensionare correttamente puleggia motrice, puleggia condotta, interasse.

in addition to seeing the actual winding angle (expressed in degrees), refer to the above chart to find the coefficient (C) to be multiplied with the rated power to obtain the actual power. Instead follow the procedure in reverse, starting from the power, to correctly dimension the driving pulley, driven pulley, wheel-base.

7) In base alle caratteristiche, scegliere il modello più idoneo tra quelli disponibili.

7) On the basis of the characteristics, choose the most suitable model from among those available.

8) Con l'ausilio delle formule seguenti, determinare l'interasse tra la puleggia motrice e la puleggia condotta e il relativo sviluppo della cinghia.

8) With the aid of the following formulas, determine the distance between the centres of the driving pulley and the driven pulley, and the related belt development.

con l'interasse "i_t" calcolato, ricavare calcolare lo sviluppo interno della cinghia teorico "S_t".

with the distance between centres "i" calculated, obtain the internal development of theoretical belt "S_t".

$$S_t = 2i_t + \sqrt{\frac{(d_i + D_i)^2}{4} + \frac{(d_i - D_i)^2}{4}}$$

Dove:
 i_t = interasse del variatore teorico;
 d_i = Diam.int.min.contatto cinghia puleggia motrice
 D_i = Diam.int.max.contatto cinghia puleggia condotta
 S_t = sviluppo interno cinghia teorica.

Where:
 i_t = wheel-base of the theoretical variator;
 d_i = min. int. diameter of driving pulley belt contact
 D_i = max. int. diameter of driven pulley belt contact
 S_t = internal development of theoretical belt

Successivamente vedere in apposite tabelle lo sviluppo reale "S" che più si avvicina al teorico e andarlo a sostituire nella formula sottostante per ottenere l'interasse definitivo "i" della nostra trasmissione ad interasse fisso

Afterwards, see in the specific tables the real development "S" that comes closest to the theoretical one and replace it in the formula below to obtain the final distance between centres "i" of our fixed-distance transmission.

$$i = 0.5 \left[S - \sqrt{\frac{(d_i + D_i)^2}{4} + \frac{(d_i - D_i)^2}{4}} \right]$$

Dove:
 i = interasse del variatore definitivo;
 d_i = Diam.int.min.contatto cinghia puleggia motrice
 D_i = Diam.int.max.contatto cinghia puleggia condotta
 S = sviluppo interno cinghia definitiva

where:
 i = wheel-base of the final variator
 d_i = min. int. diameter of driving pulley belt contact
 D_i = max. int. diameter of driven pulley belt contact
 S = internal development of final belt

**PULEGGE A DOPPIA ESPANSIONE AD INTERASSE VARIABILE
DOUBLE-EXPANSION PULLEYS WITH VARIABLE DISTANCE BETWEEN CENTRES**

Questa tipologia di puleggia con due dischi espandibili simmetricamente, lavora abbinata ad una puleggia fissa adatta per lavorare con cinghie per variatore. La variazione di velocità si ottiene modificando l'interasse degli alberi motore e condotto. La puleggia viene montata sul motore, il quale a sua volta è montato sull'apposita slitta portamotore.

This type of pulley with two discs that are symmetrically expandable works in combination with a fixed pulley suitable for working with variator belts.

The speed variation is obtained by changing the distance between the centres of the driving and driven shafts.

The pulley is assembled on the motor, which in turn is mounted on the special motor slide base.

Agendo direttamente sulla slitta si può diminuire o aumentare l'interasse dei due alberi ottenendo così una diminuzione od un aumento della velocità della puleggia fissa condotta.

By manipulating the slide directly, it is possible to decrease or increase the distance between the centres of the two shafts, thus obtaining either the decrease or increase of the speed of the driven fixed pulley.

- ATTENZIONE -

- WARNING -

Per un corretto uso ed una maggiore durata di tutte le pulegge è bene attenersi ad alcune fondamentali regole generali:

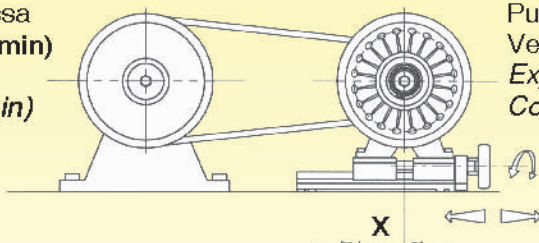
For a correct use and longer life of all the pulleys, it is advisable to follow a few fundamental general rules:

- 1) La variazione di velocità deve avvenire tassativamente sempre con macchina in movimento;
- 2) La cinghia deve lavorare preferibilmente ad una velocità periferica compresa tra i 4 e i 30 m/s;
- 3) Non agire sui piatti con utensili, leve o attrezzi che possano intaccare la superficie a contatto con la cinghia. Questo provocherebbe la distruzione immediata della stessa;
- 4) Non smontare le pulegge. Questa operazione effettuata senza adeguata attrezzatura potrebbe provocare il danneggiamento totale o parziale delle stesse, rendendole inutilizzabili.
- 5) Si consiglia l'utilizzo di cinghie dentate per variatori, appositamente costruite per queste tipologie di pulegge. Cinghie diverse avrebbero un rendimento inferiore ed una usura molto più accentuata.

- 1) *The speed variation must take place necessarily always with the machine in motion;*
- 2) *The belt must work preferably at a peripheral speed between 4 and 30 m/s;*
- 3) *Do not touch the plates with tools, levers, or utensils that might damage the surface in contact with the belt. This would cause its immediate destruction;*
- 4) *Do not disassemble the pulleys. This operation, carried out without the appropriate equipment, could cause total or partial damage to the pulleys, rendering them unusable;*
- 5) *It is advisable to use positive drive belts for variators, especially constructed for this kind of pulley. Different belts would give a lower performance and be subject to greater wear.*

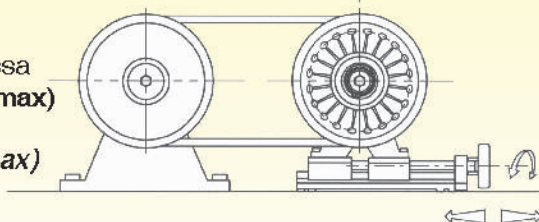
**ESEMPI DI MONTAGGIO E DI APPLICAZIONI
ASSEMBLY AND APPLICATION EXAMPLES**

Puleggia condotta fissa
Velocità variabile (**V min**)
Fixed driven pulley
Variable-speed (**V min**)



Puleggia motrice a dischi espandibili
Velocità costante
Expandable-disc driving pulley
Constant speed

Puleggia condotta fissa
velocità variabile (**V max**)
Fixed driven pulley
Variable-speed (**V max**)



Puleggia motrice a dischi espandibili
Velocità costante
Expandable-disc driving pulley
Constant speed

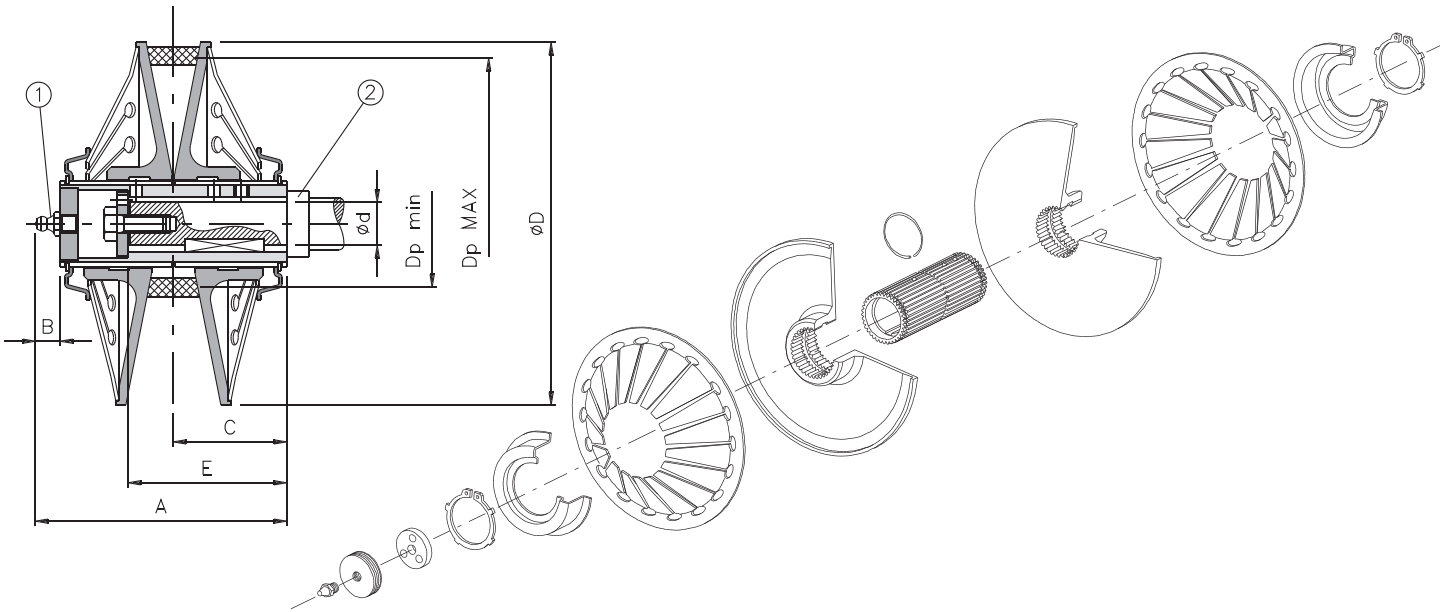
La variazione della velocità si ottiene modificando l'interasse tra puleggia motrice e puleggia condotta (vedi quota "X"), per mezzo dell'apposita slitta portamotore ed ESCLUSIVAMENTE CON MACCHINA IN MOVIMENTO.

The variation of the speed is obtained by modifying the distance between the centres of the driving pulley and the driven pulley (see "X"), by means of the specific motor slide base end EXCLUSIVELY WHEN THE MACHINE IS RUNNING.



VAR.D.E.A.C.

**VARIATORE CON DISCHI ESPANSIBILI A CINGHIA
BELT-DRIVEN EXPANDABLE-DISC VARIATOR**

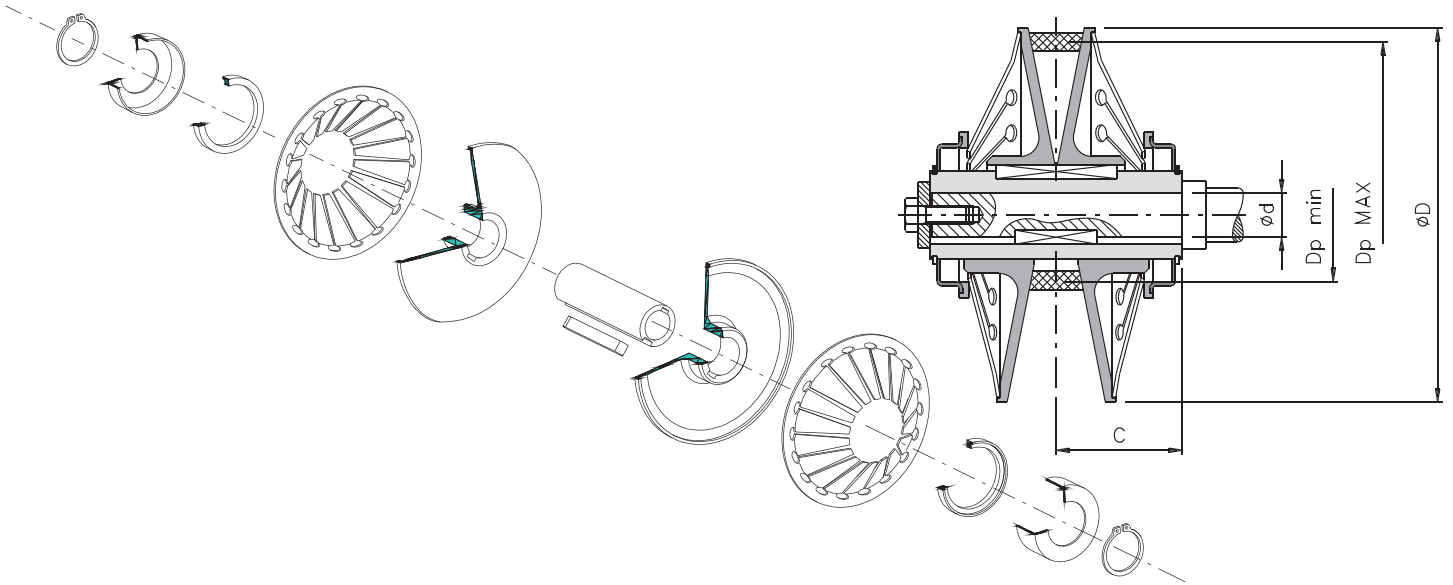


Dimensioni standard - Standard dimensions											
Grand. Sizes	A	B	C	D	E	d H7				Dp	
						Min.	Max.	Min.	Max.		
90	68	8	30	90	35	11	14	-	-	38	84
130	89	9	40	130	65	11	14	18	19	50	126
160	109	9	50	160	70	18	19	22	24	58	156
185	128	10	59	185	73	22	24	25	28	65	180
225	149	10	69.5	225	79.5	22	24	25	28	94	219

Caratteristiche tecniche - Technical characteristics									
Grand. Sizes	Codici - Codes				Potenza Power		Sezione cinghia Belt Section (mm)	Peso Weight (Kg)	Rapporto di trasmissione Transmission ratio
					hp	kw			
90	200525000011	200525100014	-	-	0,25	0,18	13x6	0,7	1 / 2,20
130	200545000011	200545100014	200545200018	200545300019	0,75	0,55	22x8	1,5	1 / 2,50
160	200565200018	200565300019	200565400022	200565700024	2	1.5	28x8	2,7	1 / 2,70
185	200585400022	200585500024	200585600025	200585700028	3	2,2	37x10	4,2	1 / 2,75
225	200605400022	200605500024	200605600025	200605700028	5,5	4	47x12	7,4	1 / 2,75

NOTE - NOTES

- Le ultime due cifre del codice indicano il diametro del foro finito in mm - *The last two digits in the code represent the finished bore diameter in mm.*
- La potenza è riferita ai motori a 4 poli (1400 Rpm) - *Power is referred to 4-pole motors (1400 Rpm).*
- Costruite in acciaio bonificato UNI EN 10083/98 interamente lavorato - *Built in steel acc. to UNI EN 10083/98 full turned hardened and tempered.*
- Trattamento superficiale di fosfatazione - *Surface treatment of PHOSPHATE.*
- Ingrassare mediante apposito tappo ingrassatore (vedi pos.1) - *Grease using the special greasing cap (see pos.1)*
- Per evitare fuoriuscite di grasso dall'interno della puleggia, si consiglia di utilizzare sull'albero una battuta di diametro sufficiente a chiudere la scanalatura per il passaggio del grasso stesso (vedi pos.2). - *To prevent grease leaking from inside the pulley, we suggest providing the shaft with counterboring which should have a diameter suitable for closing the groove designed to let the grease flow (see pos.2).*



Dimensioni standard - Standard dimensions

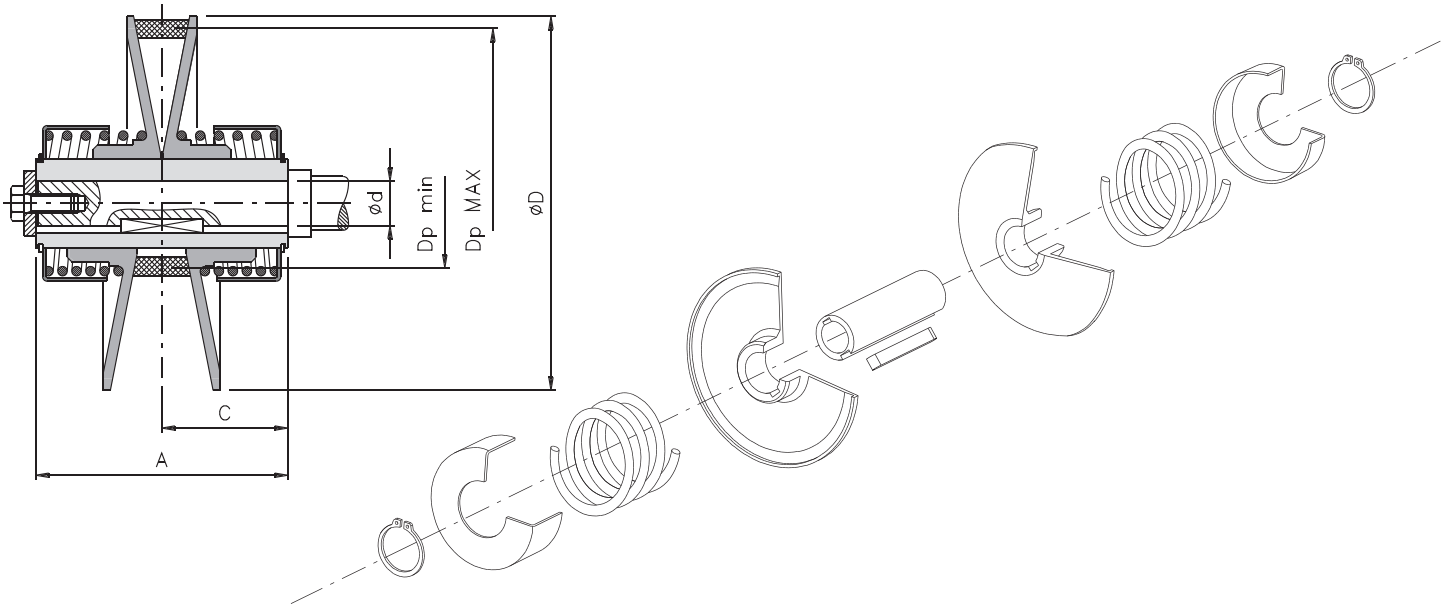
Grand. Sizes	A	C	D	d H7		Dp		
				Standard	Max.	Min.	Max.	
130	92	46	130	14	19	22	47	126
160	105	52,5	160	19	24	25	49	156
200	125	62,5	195	24	28	30	60	190
225	140	70	225	28	-	30	64,5	218,5
270	150	75	270	28	38	42	76,5	263,5
300	180	90	300	38	-	42	83	292,5
330	220	110	330	38	-	42	92	315

Caratteristiche tecniche - Technical characteristics

Grand. Sizes	Codici - Codes		Potenza Power		Sezione cinghia Belt Section (mm)	Peso Weight (Kg)	Rapporto di trasmissione Transmission Ratio
			hp	kw			
130	200510100014	200510200019	1	0,75	22x8	1,7	1 / 2,7
160	200515100019	200515200024	2	1,5	28x8	3	1 / 3
200	200535100024	200535200028	3	2,2	37x10	5	1 / 3
225	200550100028	-	4	3	47x13	6,5	1 / 3,4
270	200555100028	200555200038	5,5	4	47x13	11	1 / 3,4
300	200570200038	-	10	7,5	55x15	14	1 / 3,5
330	200575100038	200575200042	20,1	15	65x20	21	1 / 3,4

NOTE - NOTES

- Le ultime due cifre del codice indicano il diametro del foro finito in mm - *The last two digits in the code represent the finished bore diameter in mm.*
- Fori diversi dallo standard disponibili su richiesta - *Bores different from standard available on request.*
- La potenza è riferita ai motori a 4 poli (1400 Rpm) - *Power is referred to 4-pole motors (1400 Rpm).*
- Costruite in acciaio UNI EN 10087:2000 con piatti in ghisa UNI EN 1561 interamente lavorati - *Built in full turned steel acc. to UNI EN 10087:2000 with UNI EN 1561 cast iron plates.*
- Trattamento superficiale di zincatura bianca e fosfatazione - *Surface treatment of white galvanization and phosphate.*
- Pulegge autolubrificanti - *Self-lubricating pulleys*

**... / MTE****VAR.D.E.A.C. / MOZZO TONDO E MOLLE ELICOIDALI
VAR.D.E.A.C. / ROUND HUB AND HELICAL SPRINGS****Dimensioni standard - Standard dimensions**

Grand. Sizes	A	C	D	d H7			Dp	
				Standard		Max.	Min.	Max.
95	65	32,5	95	14	-	20	39	92
110	72	36	110	14	19	20	37,5	107,5
120	72	36	120	14	19	22	47	116
155	94	47	155	19	24	25	49	151
180	110	55	180	24	28	30	57	176
220	130	65	220	28	-	30	60	215
360	220	110	360	42	48	50	105	350

Caratteristiche tecniche - Technical characteristics

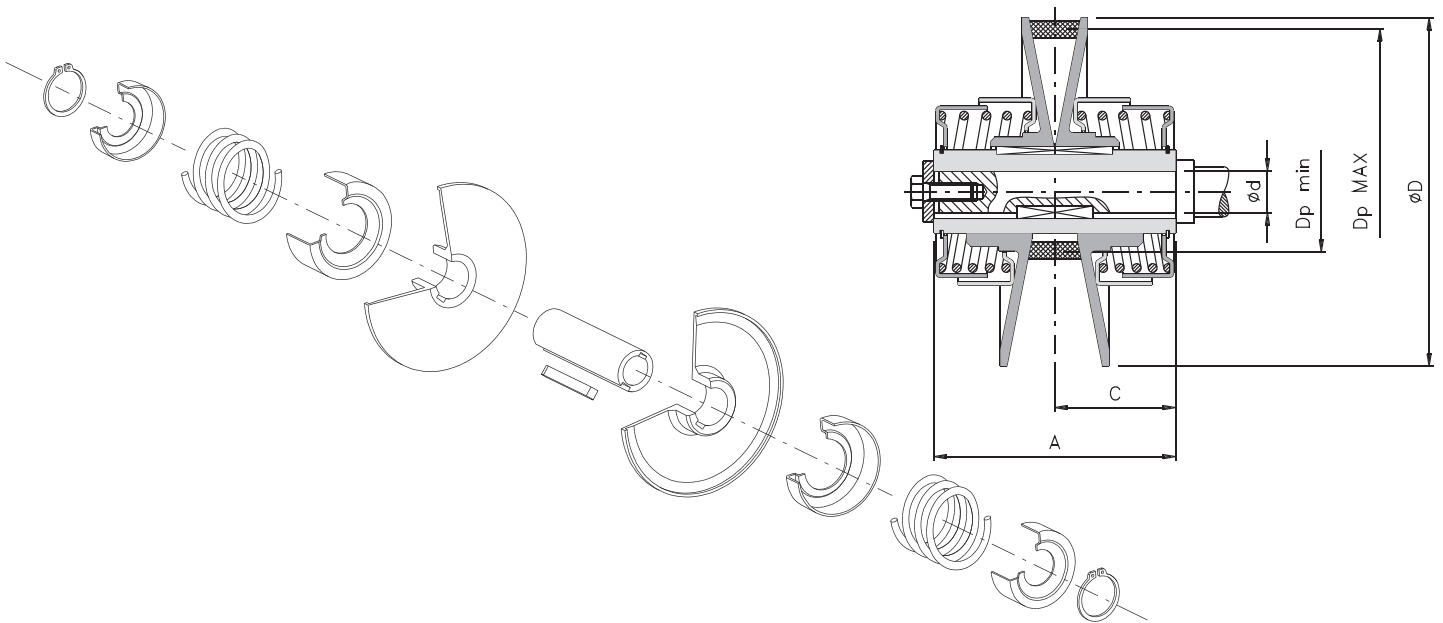
Grand. Sizes	Codici - Codes		Potenza Power		Sezione cinghia Belt Section (mm)	Peso Weight (Kg)	Rapporto di trasmissione Transmission Ratio
			hp	kw			
95	200595100014	-	0,5	0,37	13x6	1	1 / 2,3
110	200610100014	200610200019	0,75	0,55	17x5	1,5	1 / 2,8
120	200620100014	200620200019	1	0,75	22x8	1,5	1 / 2,5
155	200615100019	200615200024	2	1,5	28x8	2,5	1 / 3
180	200630100024	200630200028	4	3	28x8	4	1 / 3
220	200635200028	-	5,5	4	37x10	5	1 / 3,5
360	200590100042	200590200048	24,8	18,5	70x20	22	1 / 3,3

NOTE - NOTES

- Le ultime due cifre del codice indicano il diametro del foro finito in mm - *The last two digits in the code represent the finished bore diameter in mm.*
- Fori diversi dallo standard disponibili su richiesta - *Bores different from standard available on request.*
- La potenza è riferita ai motori a 4 poli (1400 Rpm) - *Power is referred to 4-pole motors (1400 Rpm).*
- Costruite in acciaio UNI EN 10087:2000 con piatti in ghisa UNI EN 1561 interamente lavorati - *Built in full turned steel acc. to UNI EN 10087:2000 with UNI EN 1561 cast iron plates.*
- Trattamento superficiale di zincatura bianca e fosfatazione - *Surface treatment of white galvanization and phosphate.*
- Pulegge autolubrificanti - *Self-lubricating pulleys*

**VAR.D.E.A.C. / MOZZO TONDO E MOLLE ELICOIDALI
VAR.D.E.A.C. / ROUND HUB AND HELICAL SPRINGS**

... / SPECIAL



Dimensioni standard - Standard dimensions

Grand. Sizes	A	C	D	d H7		Dp	
				Standard		Min.	Max.
130	92	46	130	14	19	50	126
160	105	52,5	160	19	24	55	156
190	125	62,5	190	24	28	63	185
225	140	70	225	28	-	63	218

Caratteristiche tecniche - Technical characteristics

Grand. Sizes	Codici - Codes		Potenza Power		Sezione cinghia Belt Section (mm)	Peso Weight (Kg)	Rapporto di trasmissione Transmission Ratio
			hp	kw			
130	200647000014	200647000019	1	0,75	22x8	2	1 / 2,5
160	200647100019	200647100024	2	1,5	28x8	3	1 / 2,8
190	200647200024	200647200028	3	2,2	37x10	4,5	1 / 2,9
225	200647100028	-	4	3	47x13	7	1 / 3,4

NOTE - NOTES

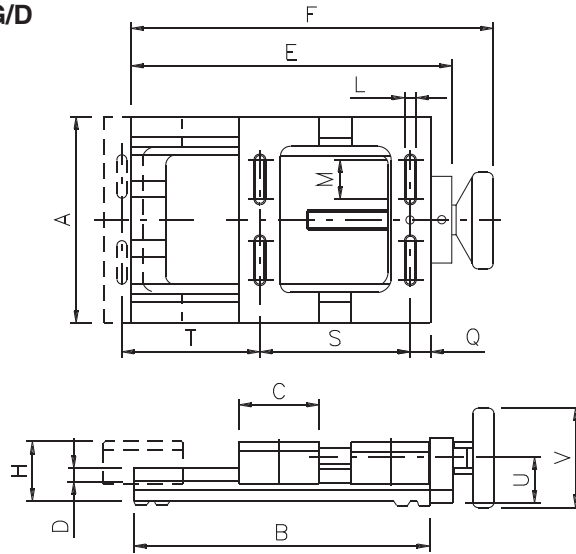
- Le ultime due cifre del codice indicano il diametro del foro finito in mm - *The last two digits in the code represent the finished bore diameter in mm.*
- Fori diversi dallo standard disponibili su richiesta - *Bores different from standard available on request.*
- La potenza è riferita ai motori a 4 poli (1400 Rpm) - *Power is referred to 4-pole motors (1400 Rpm).*
- Costruite in acciaio UNI EN 10087:2000 con piatti in ghisa UNI EN 1561 interamente lavorati - *Built in full turned steel acc. to UNI EN 10087:2000 with UNI EN 1561 cast iron plates.*
- Trattamento superficiale di zincatura bianca e fosfatazione - *Surface treatment of white galvanization and phosphate.*
- Pulegge autolubrificanti - *Self-lubricating pulleys*



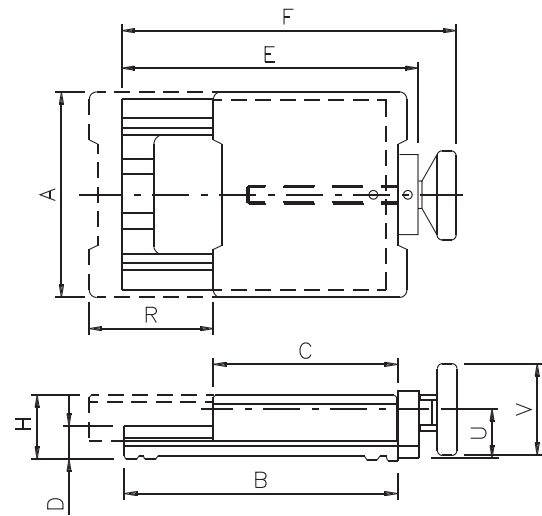
PMG

**SLITTA PORTAMOTORE IN GHISA PRESSOFUSA
DIE-CAST CAST-IRON MOTOR SLIDE BASE**

PMG/D



PMG/S



Dimensioni standard e caratteristiche tecniche - Standard dimensions and technical characteristics

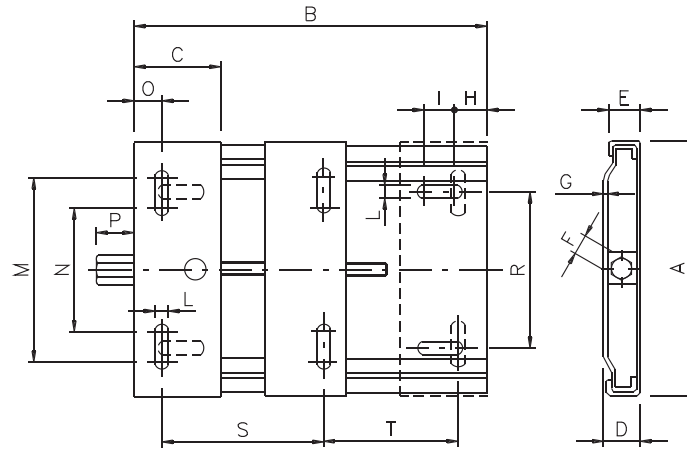
PMG/D (con doppia piastra di scorrimento - with double slide plate)

Grand. Size	Codice Code	Motori Motors	Regolazioni Adjustments		A	B	C	D	E	F	G	H	L	M	Q	U	V	Peso Weight (Kg)
			S	T														
1	780016200P00	71M	112	100	170	230	67	28	255	290	112	50	10	43	17	39	80	5
		80M	125	87														
		90S	140	72														
2	780016300P00	90S	140	120	215	305	85	30	325	360	142	60	12	60	22	48	100	9
		90L	140	120														
		100L	160	100														
3	780016400P00	112M	190	220	275	455	120	48	485	530	190	80	13	62	25	65	125	19
		132S	216	194														
		132M	216	194														

Dimensioni standard e caratteristiche tecniche - Standard dimensions and technical characteristics

PMG/S (con semplice piastra di scorrimento - with single slide plate)

Grand. Size	Codice Code	Motori Motors	A	B	C	D	E	F	G	H	R	U	V	Peso Weight (Kg)
1	780016100P00	56A	145	185	155	40	210	245	105	50	85	35	80	3,5
		63M												
		71M												
		80M												
2	780016600P00	80M	175	230	200	28	255	290	112	50	105	39	80	7,5
		90S												
		90L												
3	780016700P00	100L	210	305	257	30	325	360	142	60	130	48	100	10,5
		112M												
		132S												
4	780016500P00	132M	355	400	387	72	460	505	245	88	150	65	125	28,5
		160M												
		160L												
		180M												
		180L												



Dimensioni standard e caratteristiche tecniche - Standard dimensions and technical characteristics

Grand. Sizes	Codice Code	Motori Motors	Regolazioni Adjustments		A	B	C	D	E	F	G	H	I	L	M	N	O	P	R	Peso Weight (Kg)
			S	T																
1	780015100P00	56A	90	80	150	210	65	27	24	17	3	25	24.5	10	100	51	20	30	80	1.5
		63M	100	70																
		71M	112	58																
		80M	125	45																
2	780015200P00	80M	125	105	195	270	65	27	24	19	3	25	24.5	10	144	95	20	30	115	2
		90S	140	90																
		90L	140	90																
		100L	160	70																
3	780015300P00	90S	140	226	240	380	95	32	29	22	3	30	43	12	182	96	27	30	160	4
		90L	140	226																
		100L	160	206																
		112M	190	176																
		132S	216	150																
		132M	216	150																
4	780015400P00	132M	216	194	350	450	125	40	36	24	4	30	55	15	284	174	40	30	225	10
		160M	254	156																
		160L	254	156																
		180M	279	131																
		180L	279	131																

**VARIATORI A DISCHI MONO-ESPANSIBILI AD INTERASSE FISSO
MONO-EXPANDABLE VARIATORS WITH FIXED DISTANCE BETWEEN CENTRES**

Questa tipologia di puleggia permette la trasmissione del moto con rapporti di variazione molto elevati senza modificare l'interasse della trasmissione.

Il gruppo è composto da una puleggia mono-espansibile (normalmente montata sull'albero motore), sulla quale si effettua l'apertura e la chiusura dei piatti mediante un volantino azionabile manualmente o con equivalenti sistemi meccanici automatici.

Una seconda puleggia mono-espansibile, generalmente montata sul riduttore, segue il movimento della prima sfruttando la pressione di una molla elicoidale che mantiene costantemente in trazione la cinghia di trasmissione.

L'apertura / chiusura della puleggia motrice mediante apposito comando di regolazione, determina una variazione del diametro di contatto della cinghia su entrambe le pulegge (motrice e condotta), con conseguente cambiamento del rapporto di variazione.

Il progettista che prevede di utilizzare questo sistema di trasmissione, deve impostare il montaggio seguendo lo schema previsto: "montaggio a U" oppure "montaggio a Z" (vedi schema a fianco).

Il gruppo variatore è disposto sempre allo stesso modo, dove l'albero del motore è inserito dallo stesso lato della puleggia motrice, mentre l'albero dell'utilizzatore può essere inserito da ambo le parti sulla puleggia condotta a seconda del montaggio. Alcune indicazioni di massima (**vedi pag. 6 e 7**), possono risultare utili per il dimensionamento del variatore:

- 1) Determinare la potenza trasmissibile in relazione alla velocità periferica e all'angolo di avvolgimento della cinghia.
- 2) Determinare l'interasse del variatore calcolando lo sviluppo della cinghia utilizzando poi una cinghia commerciale con lo sviluppo più vicino a quello calcolato.

This type of pulley permits the transmission of motion with very high variation ratios without changing the distance between the transmission centres.

The unit is made up of a mono-expandable pulley (normally mounted on the driving shaft), on which the plates are opened and closed by means of either a manually controlled flywheel or equivalent automatic mechanical systems.

A second mono-expandable pulley, generally mounted on the reduction gear, follows the movement of the first pulley, exploiting the pressure of a helical spring that keeps the transmission belt constantly taut.

The opening/closing of the driving pulley by means of a special regulation control determine a variation of the contact diameter of the belt on both pulleys (driving and driven), with a resulting change in the variation ratio.

The designer who plans on using this transmission system must arrange the assembly following the specific scheme called "U assembly" or "Z assembly" (see diagrams on next page).

The variator group is arranged always in the same way where the motor shaft is inserted from the same side of the driving pulley, and the user shaft can be inserted in both parts on the driven pulley according to the assembly.

*Some general indications (**see pages 6 and 7**) may be useful for dimensioning the variator:*

- 1) *Determine the transmissible power in relation to the peripheral speed and the winding angle of the belt.*
- 2) *Determine the distance between the centres of the variator by calculating the development of the belt, using a commercially sold belt with development closest to that calculated).*

- ATTENZIONE -

Per un corretto uso ed una maggiore durata di tutte le pulegge è bene attenersi ad alcune fondamentali regole generali:

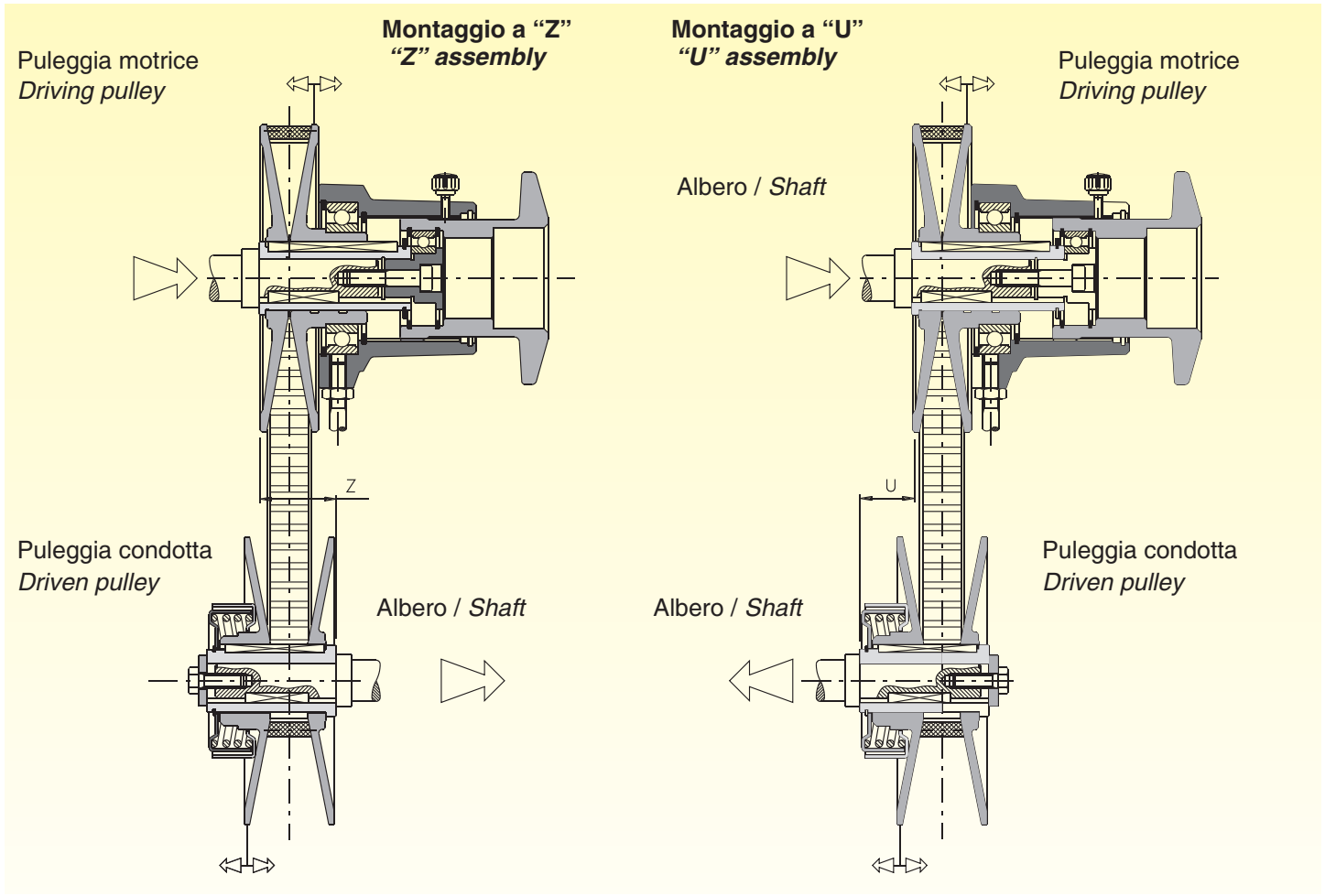
- 1) **La variazione di velocità deve avvenire tassativamente sempre con macchina in movimento;**
- 2) **la cinghia deve lavorare preferibilmente ad una velocità periferica compresa tra i 4 e i 30 m/s;**
- 3) **non agire sui piatti con utensili, leve o attrezzi che possano intaccare la superficie a contatto con la cinghia. Questo provocherebbe la distruzione immediata della stessa;**
- 4) **non smontare le pulegge. Questa operazione effettuata senza adeguata attrezzatura potrebbe provocare il danneggiamento totale o parziale delle stesse, rendendole inutilizzabili.**
- 5) **si consiglia l'utilizzo di cinghie dentate per variatori, appositamente costruite per queste tipologie di pulegge. Cinghie diverse avrebbero un rendimento inferiore ed una usura molto più accentuata.**

- WARNING -

For a correct use and longer life of all the pulleys, it is advisable to follow a few fundamental general rules:

- 1) **The speed variation must take place necessarily always with the machine in motion;**
- 2) **the belt must work preferably at a peripheral speed between 4 and 30 m/s;**
- 3) **do not touch the plates with tools, levers, or utensils that might damage the surface in contact with the belt. This would cause its immediate destruction;**
- 4) **do not disassemble the pulleys. This operation, carried out without the appropriate equipment, could cause total or partial damage to them, rendering them unusable;**
- 5) **it is advisable to use positive drive belts for variators, specially constructed for this kind of pulley. Different belts would give a lower performance and be subject to greater wear.**

ESEMPI DI MONTAGGIO E DI APPLICAZIONI
ASSEMBLY AND APPLICATION EXAMPLES



Caratteristiche tecniche - Technical characteristics																		
Grand. Sizes	Potenza - Power						Velocità - Speed (Rpm)						Rapp.di trasmiss. Transmiss. Ratio	Sez. cinghia Belt Section (mm)	Allineamenti Alignments (mm)		Peso Weight (Kg)	
	4 poli 4 poles		6 poli 6 poles		8 poli 8 poles		4 poli 4 poles		6 poli 6 poles		8 poli 8 poles				U	Z	IF/V	IF/S
	hp	kw	hp	kw	hp	kw	Min	Max	Min	Max	Min	Max						
90	0,3	0,25	0,2	0,16	0,2	0,12	667	3154	437	2068	334	1577	1 / 4,73	13 x 6	28,8	43,2	1,8	1
110	0,5	0,37	0,3	0,24	0,2	0,18	519	4049	340	2655	260	2025	1 / 7,80	17 x 5	19,7	52,3	2	1,5
120	0,7	0,55	0,5	0,37	0,3	0,25	512	4105	336	2692	256	2053	1 / 8,02	17 x 5	44,4	51,6	2,2	1,8
130	1,0	0,75	0,7	0,55	0,5	0,37	552	3806	362	2496	276	1903	1 / 6,99	22 x 8	32,5	39,5	3	2
160	2,0	1,5	1,5	1,1	1,0	0,75	465	4524	305	2467	233	2262	1 / 9,73	28 x 8	33,9	51,1	3,8	3
200	4,0	3	2,6	1,95	2,0	1,5	473	4444	310	2914	237	2222	1 / 9,40	37 x 10	44,3	65,7	6,1	4,9
225	5,3	4	3,7	2,75	2,7	2	441	4764	289	3124	221	2382	1 / 10,80	47 x 13	56,2	78,8	7,8	7
270	7,3	5,5	5,0	3,75	3,7	2,75	426	4930	279	3233	213	2465	1 / 11,57	47 x 13	57,7	87,3	14	11,5
300	10,0	7,5	6,7	5	5,0	3,75	414	5079	271	3330	207	2540	1 / 12,27	55 x 15	73,4	106,6	16,5	15,5
330	20,0	15	13,3	10	10,0	7,5	423	4965	277	3256	212	2483	1 / 11,74	65 x 20	79,2	100,8	22	21
360	24,7	18,5	16,0	12	12,0	9	435	4833	285	3169	218	2417	1 / 11,11	70 x 20	65,3	154,7	24,8	26

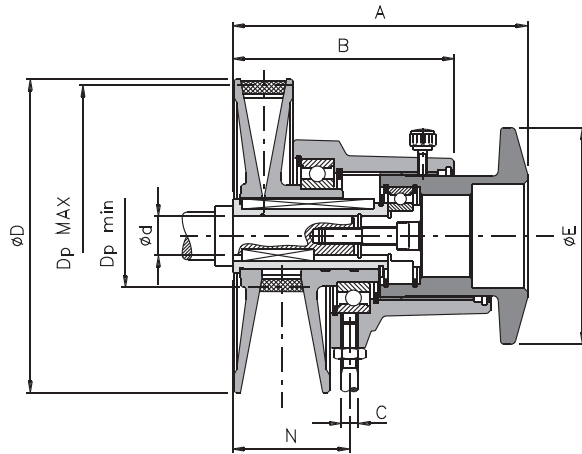
NOTE - NOTES

Il montaggio deve essere effettuato seguendo gli schemi indicati. La variazione di velocità si ottiene agendo sull'apposito volantino o sistema idraulico - pneumatico presente sulla puleggia motrice. Questa variazione deve essere fatta **ESCLUSIVAMENTE** a macchina in movimento. The assembly must be carried out following the schemes indicated. The variation of speed is obtained by using the specific flywheel or hydraulic/pneumatic system present on the driving pulley. This variation must be carried out **EXCLUSIVELY** when the machine is running

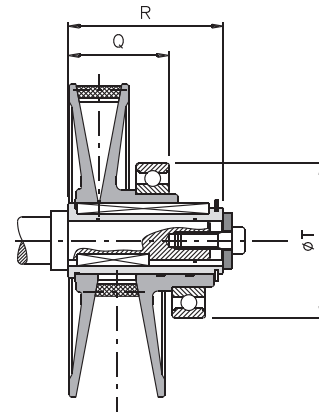


VAR.D.E.A.C./TE/IF/V

VAR.D.E.A.C. / MOZZO TONDO MOLLA ELICOIDALE / INTERASSE FISSO / CON VOLANTINO
VAR.D.E.A.C./ ROUND HUB, HELICAL SPRING / FIXED DISTANCE BETWEEN CENTRES / WITH FLYWHEEL



VAR.D.E.A.C. / TE / IF / V



VAR.D.E.A.C. / TE / IF

Dimensioni standard - Standard dimensions

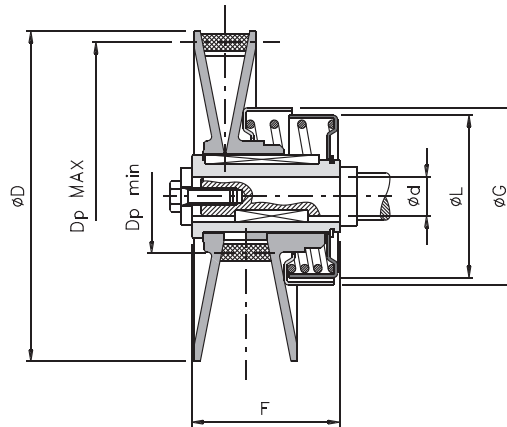
Grand. Sizes	VAR.D.E.A.C. / TE / IF / V											VAR.D.E.A.C. / TE / IF					
	A	B		C	D	d H7			Dp		E	N		Versione per comando universale Universal control version			
		Min.	Max.			Standard	Max.	Min.	Max.	Min.		Max.	Q		R	T	
													Min.	Max.			
90	109	83	93	8	90	14	-	20	40	87	90	42	52	46	56,5	60	68
110	129	99	113	8	110	14	19	20	38,5	107,5	90	47	61	54	68,5	72	68
120	130	101	117	8	120	14	19	20	41,5	117,5	90	44	60	52	67	72	68
130	143	107	125	8	130	14	19	22	48	126	105	38	56	48,5	66,5	72	75
160	157	115	139	8	160	19	24	25	50	156	105	45	69	55	79	90	80
200	183	134	165	8	195	24	28	30	62	190	125	57	87	65,5	96	105	90
225	199	141	180	8	225	28	-	30	66,5	218,5	125	65	104	72	112	120	90
270	253	174	213	12	270	28	38	42	80	263,5	160	84	124	79	118	130	115
300	268	181	228	12	300	38	-	42	84,5	292,5	160	92	139	90	137	150	115
330	283	188	243	12	330	38	42	-	92	320	160	99	154	92	148	160	115
360	322	223	284	12	360	42	48	50	105	350	160	138	199	120	183	195	130

NOTE - NOTES

- Le ultime due cifre del codice indicano il diametro del foro finito in mm - *The last two digits in the code represent the finished bore diameter in mm.*
- Fori diversi dallo standard disponibili su richiesta - *Bores different from standard available on request.*
- La potenza è riferita ai motori a 4 poli (1400 Rpm) - *Power is referred to 4-pole motors (1400 Rpm).*
- Costruite in acciaio UNI EN 10087:2000 con piatti in ghisa UNI EN 1561 interamente lavorati
Built in full turned steel acc. to UNI EN 10087:2000 with UNI EN 1561 cast iron plates.
- Trattamento superficiale di zincatura bianca e fosfatazione - *Surface treatment of white galvanization and phosphate.*
- Pulegge autolubrificanti - *Self-lubricating pulleys*

VAR.D.E.A.C. / MOZZO TONDO MOLLA ELICOIDALE / INTERASSE FISSO / SENZA VOLANTINO
VAR.D.E.A.C./ ROUND HUB, HELICAL SPRING / FIXED DISTANCE BETWEEN CENTRES / WITHOUT FLYWHEEL

VAR.D.E.A.C./TE/IF/S



VAR.D.E.A.C. / TE / IF / S

Dimensioni standard - Standard dimensions

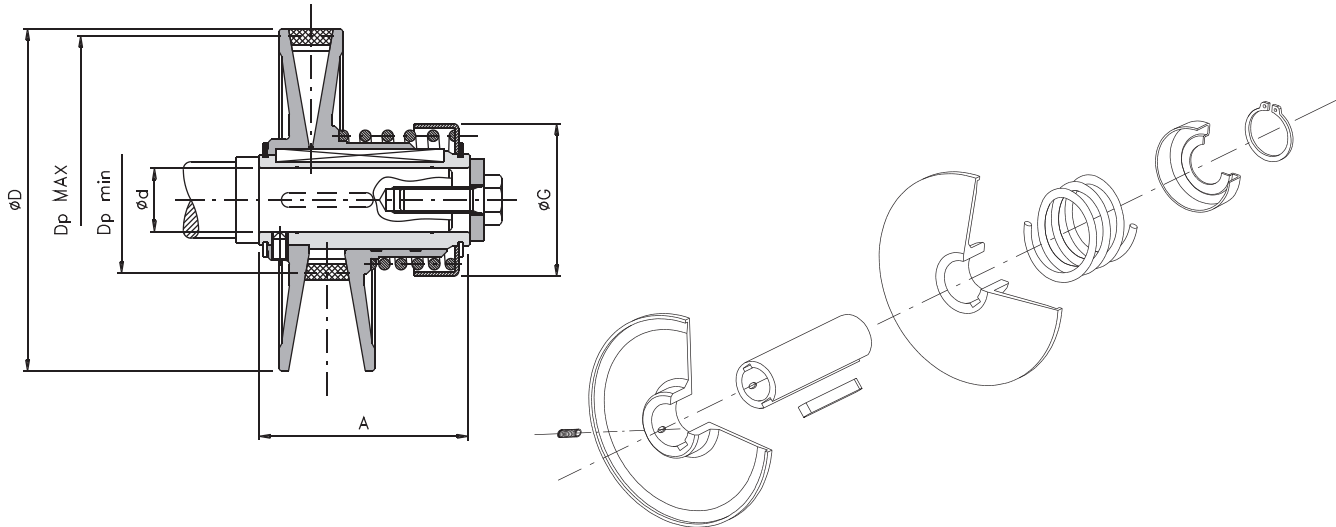
Grand. Sizes	D	d H7			Dp		F	G	L
		Standard		Max.	Min.	Max.			
90	90	14	-	20	40	87	72	-	50
110	110	14	19	20	38,5	107,5	72	64	58
120	120	14	19	20	41,5	117,5	96	64	58
130	130	14	19	22	48	126	72	89	85
160	160	19	24	25	50	156	85	89	85
200	195	24	28	30	62	190	110	91	85
225	225	28	-	30	66,5	218,5	135	133	129
270	270	28	38	42	80	263,5	145	133	129
300	300	38	-	42	84,5	292,5	180	175	165
330	330	38	42	-	92	320	180	175	165
360	360	42	48	50	105	350	220	195	185

Codici - Codes

Grand. Sizes	... / TE / IF / V		... / TE / IF		... / TE / IF / S	
90	200640200014	-	200645100014	-	200619100014	-
110	200640600014	200640600019	200645200014	200645200019	200618000014	200618000019
120	200640300014	200640300019	200645300014	200645300019	200619200014	200619200019
130	200640400014	200640400019	200645400014	200645400019	200619300014	200619300019
160	200640500019	200640500024	200645500019	200645500024	200619000019	200619000024
200	200640800024	200640800028	200645700024	200645700028	200618200024	200618200028
225	200640100028	-	200645800028	-	200618300028	-
270	200640000028	20064000038	200645900028	200645000038	200618400028	200618400038
300	200640900038	-	200646000038	-	200618500038	-
330	200641000038	200641000042	200646100038	200640100042	200618600038	200618600042
360	200641100042	200641100048	200646200042	200646200048	200618700042	200618700048

NOTE - NOTES

- Vedi note di pagina 16 - See notes of page 16..

**... / COMPACT****VAR.D.E.A.C. / DISCHI MONO-ESPANSIBILI SERIE COMPATTA
VAR.D.E.A.C. / COMPACT SERIES MONO-EXPANDABLE DISC****Dimensioni standard - Standard dimensions**

Grand. Sizes	A	C	D	d H7		Dp		
				Standard	Max.	Min.	Max.	
				75	55	16	75	11
80	58	19	80	-	-	20	77	35
110	58	22,5	110	14	19	20	106	43
112	58	19,5	112	19	-	20	108	43
130	58	19,5	130	19	24	25	124,5	53,5

Caratteristiche tecniche - Technical characteristics

Grand. Sizes	Codici - Codes		Potenza Power		Sezione cinghia Belt Section (mm)	Peso Weight (Kg)	Rapporto di trasmissione Transmission Ratio
			hp	kw			
75	200621000011	200621000014	0,5	0,37	10x6	0,5	1 / 2
80	-	-	0,5	0,37	10x6	0,75	1 / 2,2
110	200621200014	200621200019	1	0,75	13x8	1	1 / 2,4
112	200621300019	-	1	0,75	13x8	1,2	1 / 2,5
130	20062140019	200621400024	2	1,5	17x11	1,5	1 / 2,3

NOTE - NOTES

- Le ultime due cifre del codice indicano il diametro del foro finito in mm - *The last two digits in the code represent the finished bore diameter in mm.*
- Fori diversi disponibili su richiesta - *Different bores available on request.*
- La potenza è riferita ai motori a 4 poli (1400 Rpm) - *Power is referred to 4-pole motors (1400 Rpm).*
- Costruite in acciaio UNI EN 10087:2000 con piatti in ghisa UNI EN 1561 interamente lavorati - *Built in full turned steel acc. to UNI EN 10087:2000 with UNI EN 1561 cast iron plates.*
- Trattamento superficiale di zincatura bianca, a richiesta fosfatazione - *Surface treatment of white galvanization, phosphate on request.*
- Pulegge autolubrificanti - *Self-lubricating pulleys*

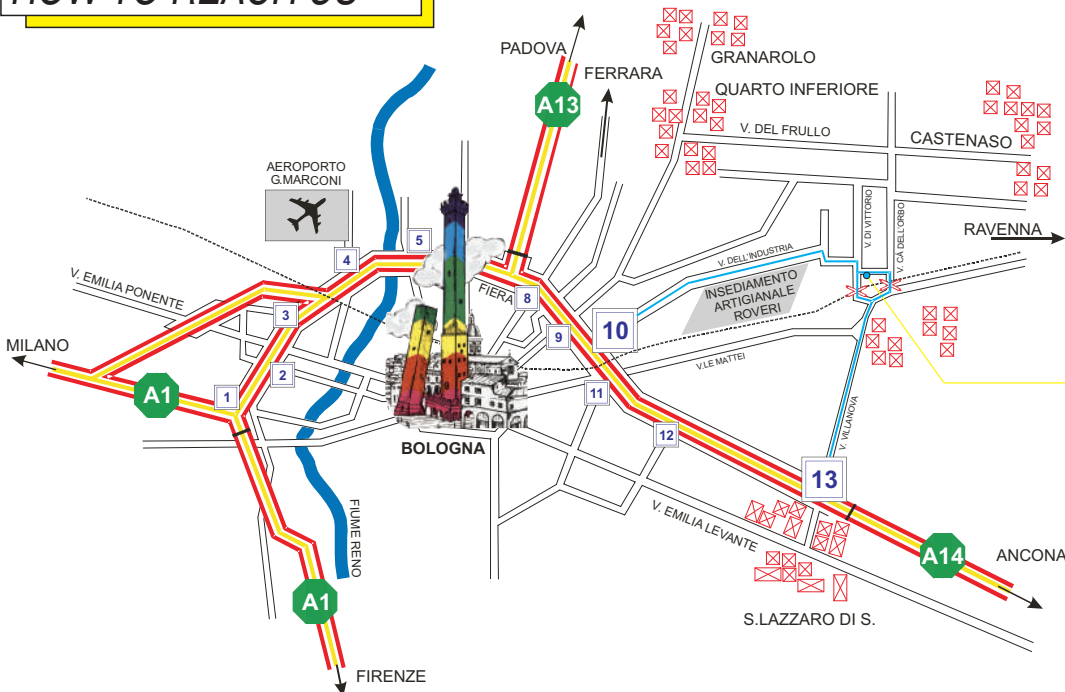


Il nostro ufficio tecnico e la nostra flessibilità produttiva sono sempre a disposizione per qualsiasi esigenza e/o personalizzazione del prodotto

Our technical office and our flexible production capacity are always at your disposal for any product and/or customisation needs



COME RAGGIUNGERCI HOW TO REACH US



OMC® - ComInTec®

Stabilimento produttivo
Manufacturing factory
via Dell'Artigiano, 9
Villanova di Castenaso
(BO)

PROGRAMMA DI PRODUZIONE

PRODUCTION PROGRAM



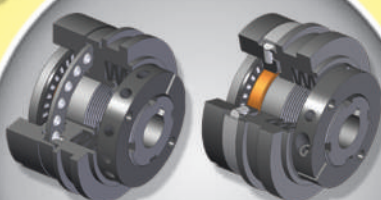
PULEGGE E SLITTE
PULLEYS AND PLATES



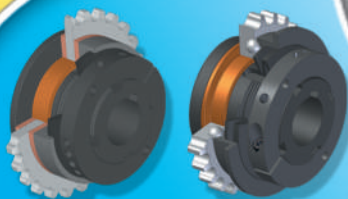
GIUNTI
COUPLINGS



COMPONENTI
COMPONENTS



LIMITATORI DI COPPIA A SFERE-RULLI E SENZA GIOCO
BALLS-ROLLERS AND BACKLASH FREE TORQUE LIMITERS



LIMITATORI DI COPPIA A FRIZIONE
FRICTION TORQUE LIMITERS

INNESTI PNEUMATICI
PNEUMATIC CLUTCHES
LIMITATORI DI FORZA ASSIALE
AXIAL FORCE LIMITERS



LIMITATORI DI COPPIA A FRIZIONE PER RIDUTTORI
FRICTION TORQUE LIMITERS FOR REDUCERS

Distribuidor Autorizado e Importador

Arten Freios e Embreagens Ltda.

Fone: (11) 5594-8333

Fax (11) 5589-2422

E-mail: arten@arten.com.br

Site: www.arten.com.br

ComInTec srl
Via Dell'Artigiano, 9
40050 Villanova di Castenaso
BOLOGNA (ITALY)
TEL. ++39 051 780216 r.a.
FAX ++39 051 782256
e-mail: info@comintec.it
http:// www.comintec.it

SINCERT



ComInTec®

